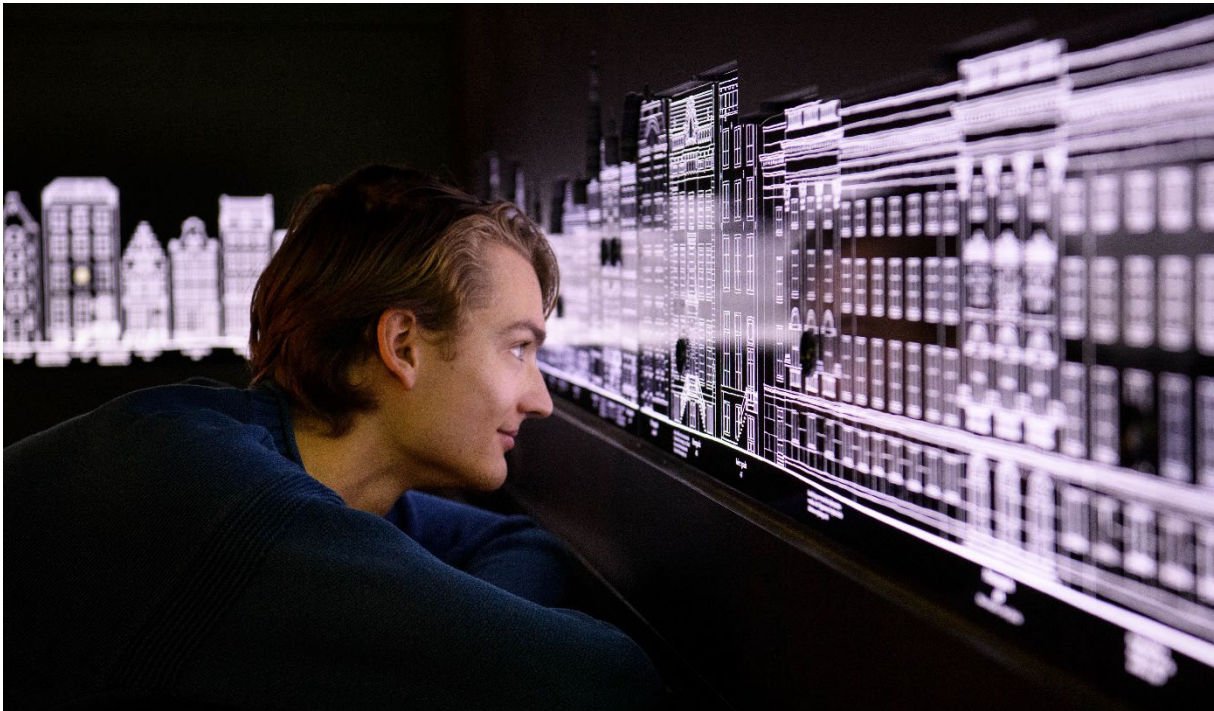




GRACHTENMUSEUM

Jaarverslag 2022





Voorwoord

2022 startte voor het museum als weer een moeilijk coronajaar, maar eindigde toch positief met een bezoekersaantal van 37.303, waarvan 34.690 betalende bezoekers, waarvan 11.896 Museumkaarthouders. In januari was het museum als gevolg van de coronamaatregelen gesloten en in februari en maart kwamen de bezoekersaantallen maar moeilijk op gang. Vanaf april werden de reisbeperkingen voor nationale en internationale bezoekers steeds minder een belemmering om Amsterdam en dus ook het Grachtenmuseum te bezoeken. Uiteindelijk is het museum erin geslaagd om, afgezet tegen 2019, zo'n 85% van de bezoekersaantallen te realiseren. Door deze goede bezoekcijfers en de ontvangen coronasteun heeft dit uiteindelijk tot een positief financieel resultaat van 55.908 euro geleid.

Daarnaast zijn we erin geslaagd om achterstallig onderhoud te plegen, een herziene inhoudelijke en zakelijke koers uit te zetten en de organisatie weer aan te sterken, zodat we klaar zijn om in 2023 door te groeien richting de 50.000 bezoekers.

Martijn Bosch, *directeur*



1. Tentoonstellingen en collectie

De vaste tentoonstelling is ook in 2022 de belangrijkste succesfactor gebleken van het museum en de tour door de vijf kamers is de reden dat zoveel nationale en internationale bezoekers ons zo hoog waarderen. De vaste tentoonstelling heeft in 2022 alleen wat kleine wijzigingen ondergaan en er is noodzakelijk onderhoud aan gepleegd.



1.1 Tijdelijke tentoonstelling: Waterkracht met fotografisch werk van Gosse Bouma

Deze tentoonstelling is aan het begin van de zomer in 2022 geopend en vertelde over het grachtenwater. Hoe schoon is het? Wat leeft er allemaal in en op het water, hoe wordt het waterpeil gemanaged en wat gebeurt er als de zeepiegel stijgt? Allemaal interessante en actuele vragen, die ondersteund door prachtige fotografische werken van Gosse Bouma, beantwoord werden. De tentoonstelling was wegens succes verlengd tot begin 2023. De tentoonstelling trok een opvallend jong en divers publiek, mede door de kwaliteit van de werken van Gosse Bouma en zijn populariteit in de Amsterdamse media en op social media.



1.2 Plafondschildering

In april is de nieuwe plafondschildering van de Franse kunstenaar Pascal Amblard geïnstalleerd in de Andriessenkamer. De plafondschildering sluit in stijl mooi aan bij de 18^{de}-eeuwse wandschilderingen van Jurriaan Andriessen en vertelt een Amsterdams verhaal over de droom van meer verbondenheid tussen bevolkingsgroepen uit verschillende delen van de wereld.



1.3 De tuin

Door een hardnekkige ziekte in de beplanting van de tuin moest de tuin grondig worden aangepakt. Er is voor gekozen om een nieuw tuinontwerp te maken waarbij stielelementen van grachtentuinen door de eeuwen heen te zien zijn. Centraal staat de fontein en de vier beelden, met daaromheen veel verschillende bloemen en planten. Hierdoor is de tuin echt een oase van rust geworden voor vogels en insecten. De tuin is beperkt opengesteld voor publiek en er is een audiotour gemaakt, die de bezoekers meeneemt door vier eeuwen geschiedenis van Amsterdamse grachtentuinen.



2. Bezoekers

Het museum heeft een toegankelijk, sympathiek en laagdrempelig karakter waardoor het al jaren een relatief jong en divers publiek weet te trekken. Met name de internationale bezoeker, de traditionele Nederlandse museumbezoeker en ook de jonge Amsterdamse museumbezoeker weet het museum goed te vinden. Naar verhouding kwam dit jaar ongeveer 30% de bezoekers uit Nederland en was 70% een buitenlandse bezoeker. Het museum accepteert Museumkaarten, Stadspassen, CJP passen en de iAmsterdam City Card en werkt samen met resellers en touroperators om een zo breed mogelijk publiek te trekken.



2.1 Schoolbezoek

De vaste tentoonstelling is al jaren een aantrekkelijk presentatie voor scholieren en ook dit jaar hebben we weer veel scholen uit de verschillende stadsdelen mogen ontvangen. Daarnaast hebben ook schoolbezoeken uit Duitsland, Frankrijk en de ons omliggende landen bezocht.

2.2 Toegankelijkheid

Het museum is zeer rolstoelvriendelijk met een lift bij de ingang en een lift in het museum, waarmee je het hele museum kan bezoeken. Eind 2022 bracht de initiatiefnemer van de website *Able*

Amsterdam een bezoek aan het museum en schreef een positieve recensie over de rolstoelvriendelijkheid van ons museum, met tips voor kleine verbeteringen. In 2023 gaan we verder inzetten op het rolstoelvriendelijke karakter van het museum.

De audio tour van de vaste tentoonstelling is beschikbaar in negen talen. Voor mensen met een auditieve beperking is de tekst van de audiotour beschikbaar gemaakt als papieren hand-out. Ook zijn er lichte klapstoeltjes aangeschaft voor mensen die slecht ter been zijn.

3. Samenwerkingen en randprogrammering

Het Grachtenmuseum heeft in 2022 met verschillende Amsterdamse instellingen samengewerkt. Zo is er bijvoorbeeld tijdens de Museumnacht samengewerkt met *Rederij Lampedusa* en de *Hogeschool van Amsterdam* op het gebied van programmering. Ook met *FC Centrum* en *Amsterdam&partners* is samengewerkt om Amsterdammers weer naar het centrum en natuurlijk het Grachtenmuseum te laten komen. Met de *Tim Killiam Stichting* is in 2022 een begin gemaakt met de langdurige samenwerking, waarbij de tentoonstelling met Amsterdamse stadsgezichten van Arie Schipper in het voorjaar van 2023 het eerste wapenfeit wordt.

3.1 Events en programmering



In april van 2022 is de installatie van de nieuwe **plafondschildering van de Franse Kunstenaar Pascal Amblard** in de Andriessenkamer gevierd tijdens een drukbezocht evenement van de *Alliance Française Amsterdam*, onder aanwezigheid van de Nederlandse ambassadeur in Frankrijk en de Franse ambassadeur in Nederland.

Tijdens **24HRS Centrum**, georganiseerd door iAmsterdam, boden we Amsterdammers een rondleiding aan door de tuin en konden ze daarna zelf aan de slag tijdens de workshop *Ontwerp je eigen grachtentuin*.



Tijdens de **Open Tuinen Dagen** in juni konden bezoekers voor het eerst de nieuwe tuin bewonderen. Tijdens deze dagen ontvingen we honderden bezoekers per dag en geholpen door het mooie weer was het een succesvolle editie.

In de zomer hebben we een geslaagde **buurtborrel** georganiseerd, waarbij bewoners en ondernemers uit de buurt, onder het genot van een hapje en een drankje, konden genieten van het museum en elkaar konden ontmoeten.



Eind oktober, in het weekend van Halloween, hebben we op zaterdagavond **Griezen in het Grachtenhuis** georganiseerd. Het museum was veranderd in een spookhuis en gezinnen konden deelnemen aan een spannende rondleiding door het museum. Met zo'n 200 deelnemers van het een uitverkochte editie.



Tijdens de **Museumnacht** op 5 november konden bezoekers deelnemen aan speciale programmering. Zo lieten studenten van de *Hogeschool van Amsterdam* hun virtuele LHBTQI museum zien. In samenwerking met *Rederij Lampedusa* werden rondvaarten over de grachten aangeboden, gegeven door voormalig vluchtelingen in een echte voormalige vluchtelingenboot uit Lampedusa. Met zo'n 1.300 bezoekers, die soms lang in de rij moesten wachten om binnen te komen, was het een zeer geslaagde editie.

4. Financieel jaarverslag

Winst- en verliesrekening	Uitkomst 2022	Uitkomst 2021
Aantal bezoekers	37,303	11,513
Omzet tickets	348,817	
Omzet overige	53,889	
Omzet	402,706	119,511
Personeel vloer	-97,745	
Overige directe kosten	-35,681	
Directe kosten	-133,426	-58,654
Resultaat bedrijfsvoering	269,281	60,857
Salarissen	-173,006	
Sociale premies	-26,647	
Overige personeelskosten	-9,318	
Personeelskosten	-208,972	-170,752
Huur	-48,008	
Overige huisvestingskosten	-7,363	
Huisvestingskosten	-55,371	-5,541
Kantoorkosten	-9,106	-8,494
Advertentie en marketing kosten	-15,651	-14,035
Overige bedrijfskosten	-12,229	-6,727
Totaal kosten	-301,329	-205,549

Resultaat voor afschrijvingen en bijzondere inkomsten	-32,048	-144,692
Afschrijvingen	-13,172	-8,603
Schenkeningen	1,377	
Subsidies	74,918	175,361
Bijzondere opbrengsten en verliezen	24,834	
Totaal resultaat	55,908	22,066

3.1 Balans

Balans	31-12-2022	31-12-2021
Inventaris	4,168	
Website	5,018	
Computers kantoor	7,484	
Multimediatour	153,681	
Materiële vaste activa	170,350	19,278
Vaste tentoonstellingen	21,167	
Vaste tentoonstellingen	21,167	-10,059
Kas (kluis)	3,347	
Banken	183,937	
Kruisposten	5,937	
Liquide middelen	193,221	258,889
Bezittingen	384,738	268,108
Debiteuren	33,238	
BTW	34,790	
Vlottende activa	68,028	125,628
NTO Museumkaart	15,840	
Overige activa	15,840	
Totaal Activa	468.606	393.736
Overige reserves	383,607	
Resultaat lopend jaar	55,908	
Eigen vermogen	439,515	333,607
Crediteuren	23,087	
Personeel	7,123	
Museumkaart	1,120	
Totaal schulden	29.090	60.129
Totaal passiva	468.606	393.736